

Fondhandelsrapport

februari 2022



Sammanfattning

Om rapporten

Nedan rapport fokuserar på månadens fondhandel inom premiepensionen.

Rapporten publiceras månatligen och har som syfte att belysa aktivitet och fondhandelsrelaterade händelser på Pensionsmyndighetens Fondtorget.

Premiepensionens tillgångar

Premiepensionens tillgångar består av flera olika delar.

Den största tillgången är de fondtillgångar som Pensionsmyndigheten äger i de fonder som finns på torget.

Traditionell försäkring, för sparare i utbetalningsfas, redovisas också i rapporten.

Fondbyten och fondhandel

Antalet fondbyten varierar kraftigt på dagsbasis. Enskilda dagar kan utmärkas av olika skäl, fondtips och börshändelser/nyheter är främsta orsakerna.

I snitt så genomförs det ungefär fem tusen fondbyten per dag.

Fondflöden per kategori

Här publiceras nettohandel per kategori för premiepensionens fonder. Detaljer för enskilda fonder publiceras senare i rapporten.

Fondflöden per fondtyp

Fondtorget delas in i fyra fondtyper: Aktiefonder, Generationsfonder, Blandfonder och Räntefonder. Handel i förvaltningsalternativet AP7 Såfa innebär handel i byggstensfonderna AP7 Aktiefond och AP7 Räntefond, vilket gör att handeln i AP7 syns i graferna för aktiefonder, respektive räntefonder.



Rasmus Bjälkeson
Enhetschef Fondhandel och frivillig pension

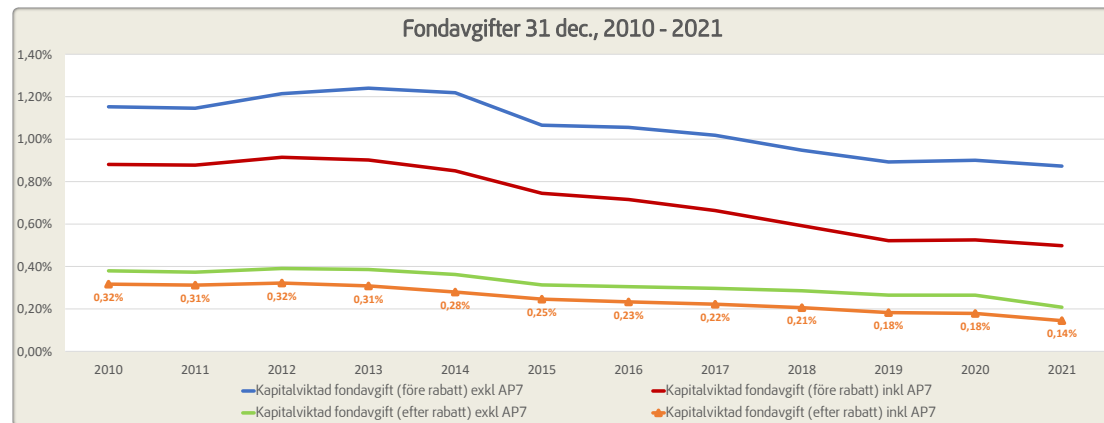
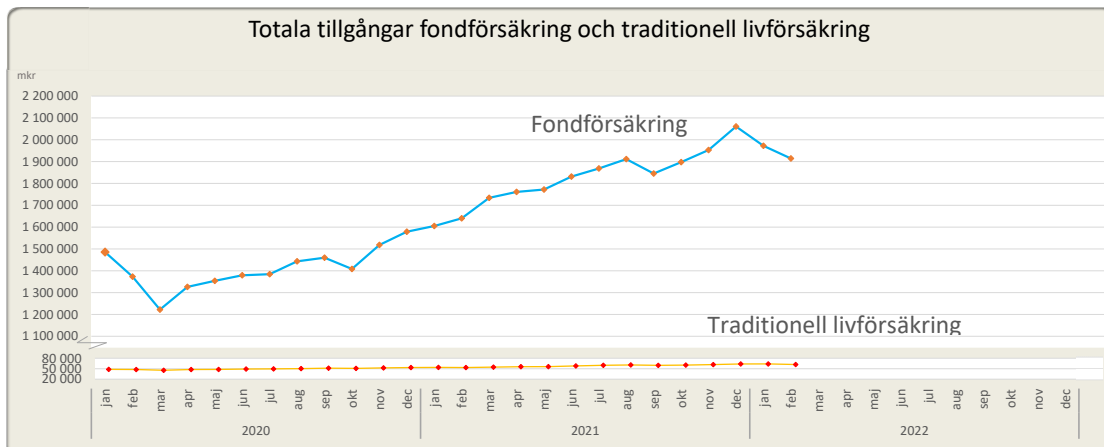
Rapportkommentar

I februari fortsatt marknaden att falla och därmed fondtillgångarna.

Den 28 februari stängde alla premiepensionens fyra ryslandsfonder och de flesta av systemets östeuropafonder för handel. Det innebär att spararna inte längre kan köpa eller sälja i fonderna. Eftersom premiepensionssystemet utgår från ett postföljperspektiv där samtliga fonder i en sparares portfölj blir berörda så snart man gör ett nytta fondval så stoppar Pensionsmyndigheten utförandet av hela fondbytet tills dess fonderna går att handla igen. Det innebär således att den sparare som har en av de handelsstoppade fonderna kan begära ett fondbyte, men att det köas upp tills dess den stoppade fonden åter är igång.

Tillgångar Premiepensionen

Tillgångar	Tillgångar i SEK 2022-02-28	Diff i mån (SEK) februari 2022	diff mån (%) februari -22	Diff i år (SEK) 2022	Diff i år (%) 2022
Fondtillgångar	1 914 054 838 275	-58 332 533 606	-3%	-146 536 104 794	-7%
Traditionell livförsäkring	62 080 340 471	-1 652 744 649	-3%	-1 635 460 741	-3%
TOTAL	1 976 135 178 746	-59 985 278 254	-3%	-148 171 565 535	-7%

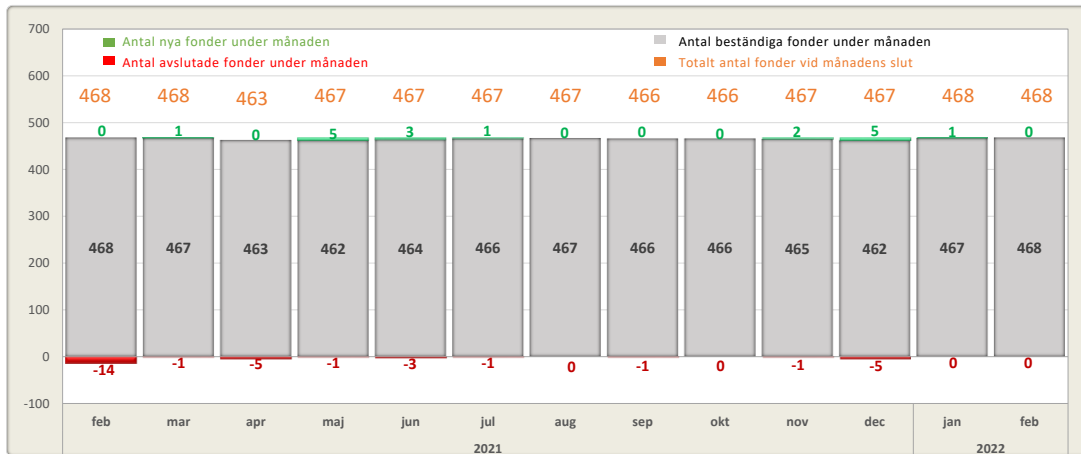


Nyckeltal	2022-02-28	diff mån	diff i år
Antal Premiepensions konto	8 025 079	-5 351	-12 275
<i>Därav:</i>			
Fondförsäkring	7 654 335	-4 148	-10 180
Traditionell försäkring	370 744	1 203	2 095
Kapitalviktad snittavgift inkl. AP7	0,14%		
Kapitalviktad snittavgift exkl. AP7	0,21%		

Fondhandelsrapport februari 2022

Extern

Antal fonder, månad för månad



Nya och avslutade fonder, februari 2022

Nya fonder	Avslutade fonder
Inga	Inga

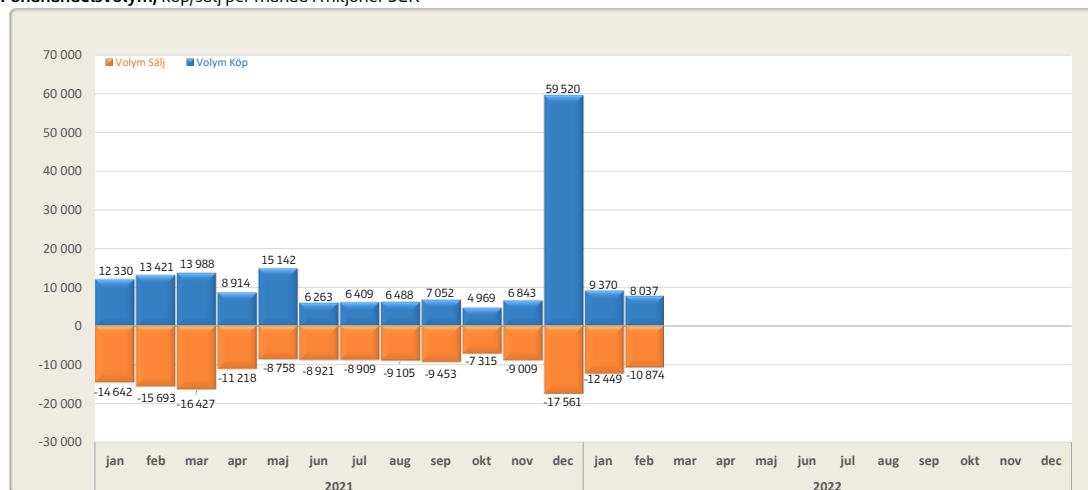
Tillfälliga stängda fonder, februari 2022

752204 Swedbank Robur Rysslandsfond A - handelsstoppad	825109 Swedbank Robur Östeuropafond A - handelsstoppad
433862 Nordea Rysslandsfond - handelsstoppad	449090 SEB Östeuropafond - handelsstoppad
249995 Carnegie Rysslandsfond A - handelsstoppad	383159 SEB Östeuropa Små och Medelstora Bolag C - handelsstoppad
834788 East Capital Ryssland - handelsstoppad	987784 BlackRock - Emerging Europe A2 - handelsstoppad
442483 East Capital Östeuropa - handelsstoppad	983593 Baring Eastern Europe A - handelsstoppad

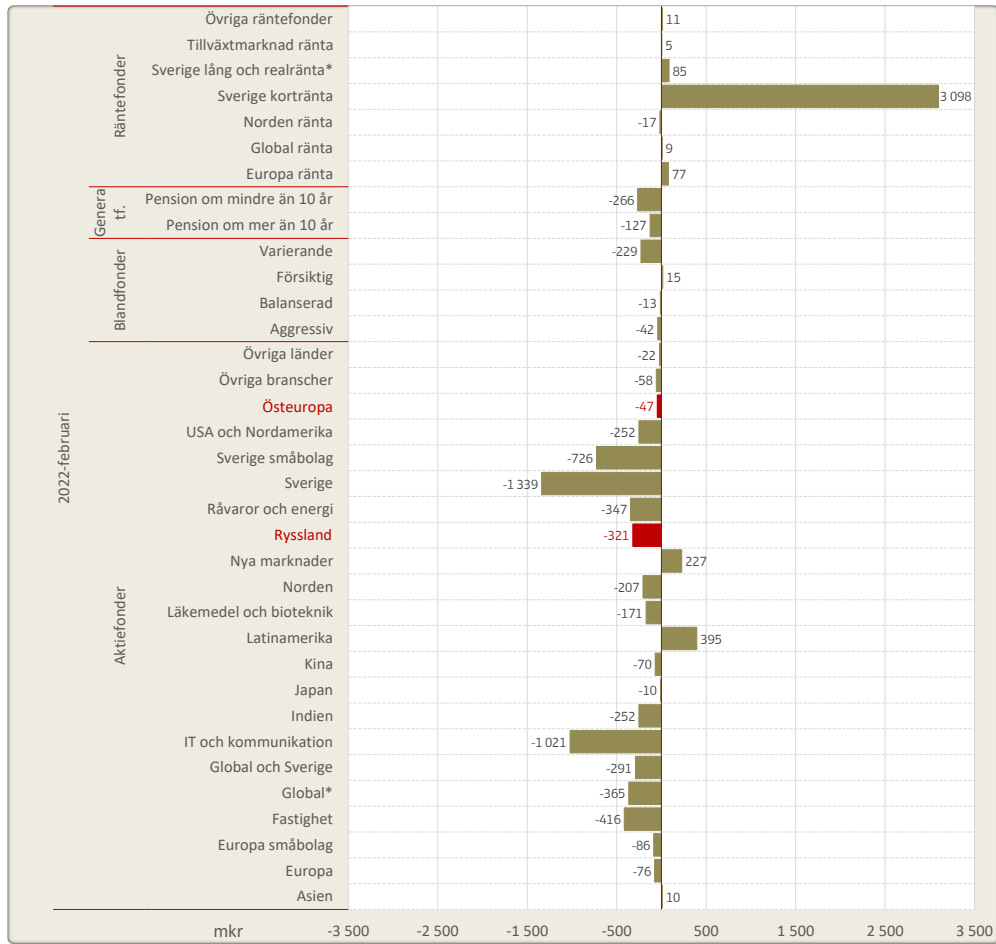
Fondhandel

Nyckeltal	februari 2022	Akkumulerat 2022	Akkumulerat 2021
Fondhandel i m SEK	18 912	40 730	298 351
... varav köp	8 037	17 407	161 339
... varav sälj	-10 874	-23 323	-137 011
Antal fondbyten	72 344	157 584	910 560
... varav via blankett	62	146	989
Antal fondordrar	7 943	16 119	97 538

Fondhandelsvolym, köp/sälj per månad i miljoner SEK

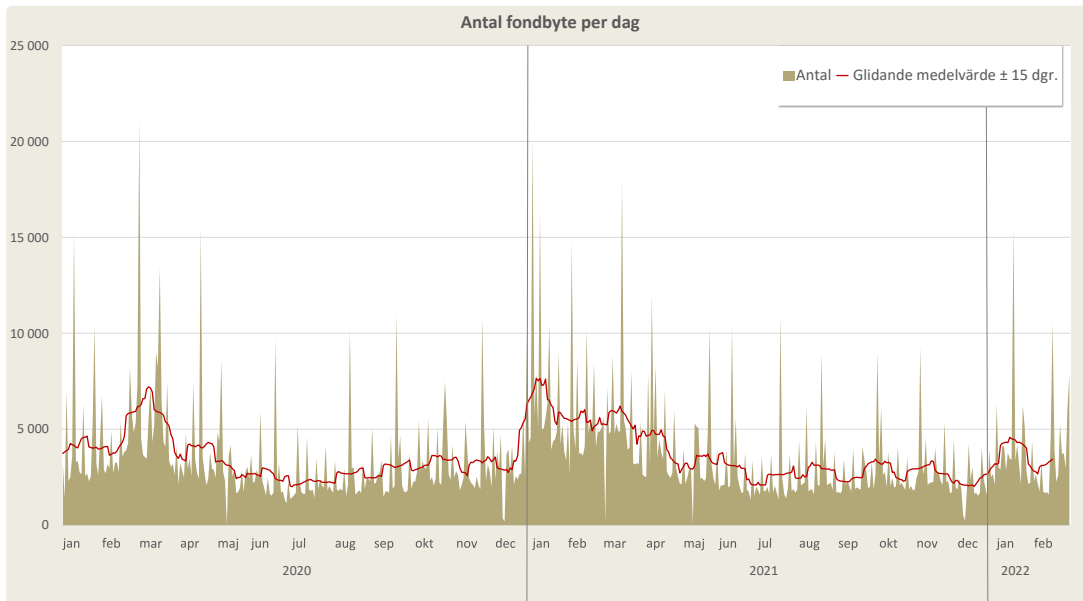


Nettohandel per fondstyp och fondkategori i miljoner SEK



* AP7 Aktiefond ingår i kategorin "Aktiefond: Global", AP7 Räntefond ingår i kategorin "Räntefond: Sverige lång och realränta"

Fondbyte



Fondhandelsrapport februari 2022

Extern

Nettohandel fondbyten

Fond	Nettohandel fondbyten* (mSEK) februari 2022	Avkastning i år Year to date (%)
AP7 Söfa - Statens årskullsförvaltningsalternativ	+362	-2,5%
AMF Räntefond Kort	+347	-0,2%
BlackRock - World Energy A2	+261	24,1%
Swedbank Robur Räntefond Kort A	+195	-0,1%
Handelsbanken Latinamerikafond Tema A1	+178	13,0%
Avanza Zero	-128	-11,8%
AMF Aktiefond Småbolag	-133	-24,1%
Handelsbanken Hållbar Energi A1	-139	-4,9%
Länsförsäkringar Fastighetsfond A	-183	-17,5%
Swedbank Robur Technology A	-227	-10,5%

* Nettohandel fondbyten redovisar bara flödet av fondbyten som gjorts av spararna. Pensionssälj och övrig korrektionshandel har exkluderats från tabellen.

De 10 största fonderna, värde

Fond	Antal fondval februari 2022	Diff fondval mån. februari 2022	Värde (m SEK) februari 2022	Diff värde mån. (m SEK) februari 2022
AP7 Aktiefond	-	-	839 012	-16 439
AP7 Räntefond	-	-	87 070	-503
Swedbank Robur Technology A	333 247	-1 243	64 151	-2 313
Swedbank Robur Transfer 80	124 276	-117	35 809	-775
Swedbank Robur Transfer 70	115 487	-70	34 053	-781
Nordea Generationsfond 60-tal	86 299	-106	33 096	-720
Didner & Gerge Aktiefond	183 806	-878	28 814	-2 531
Nordea Generationsfond 70-tal	83 466	-83	28 036	-590
Swedbank Robur Aktiefond Pension	166 438	-371	26 728	-1 011
AMF Aktiefond Sverige	194 704	-725	26 480	-2 633

Största förändringar - värde

Fond	Värde (m SEK) februari 2022	Diff värde (m SEK) februari 2022
AMF Räntefond Kort	4 728	+2 045
BlackRock - World Gold A2	2 171	+436
BlackRock - Global Natural Resources Growth & Income Fund A2	617	+323
Swedbank Robur Räntefond Kort A	2 753	+253
Handelsbanken Latinamerikafond Tema A1	805	+249
Swedbank Robur Access Sverige A	15 929	-1 682
Swedbank Robur Technology A	64 209	-2 285
Didner & Gerge Aktiefond	28 838	-2 516
AMF Aktiefond Sverige	26 491	-2 626
AP7 Söfa - Statens årskullsförvaltningsalternativ	875 810	-16 405

Största förändringar - antal fondval

Fond	Antal fondval februari 2022	Diff fondval mån. februari 2022
AMF Räntefond Kort	32 045	+10 202
BlackRock - World Energy A2	29 662	+4 850
BlackRock - Global Natural Resources Growth & Income Fund A2	5 665	+2 960
BlackRock - World Gold A2	23 912	+1 965
Handelsbanken Latinamerikafond Tema A1	12 539	+1 759
AP7 Aktiefond	147 677	-1 258
AMF Aktiefond Småbolag	59 145	-1 333
Länsförsäkringar Fastighetsfond A	61 810	-1 632
Handelsbanken Hållbar Energi A1	59 880	-1 781
AP7 Söfa - Statens årskullsförvaltningsalternativ	4 978 870	-2 250

PL = Pensionsparallager

AP7 2022-02-28

Fond	Antal fondval februari 2022	Diff fondval mån. februari 2022	Värde (m SEK) februari 2022	Diff värde (m SEK) februari 2022
AP7 SÖFA	4 978 887	-2 250	875 823	-16 397
AP7 Offensiv	16 794	-35	5 397	-120
AP7 Balanserad	18 269	31	4 809	-62
AP7 Lagom	11 486	104	2 577	1
AP7 Aktiefond	147 677	-1 258	33 326	-880
AP7 Räntefond	25 060	638	3 820	239
Summa	-	-	925 752	-17 220

Sjuende AP-fonden förvaltar två fonder (s.k. byggstensfonder) - AP7 Aktiefond och AP7 Räntefond. Dessa två fonder går också att välja separat eller genom tre andra förvaltningsalternativ. Alla varianter går också att kombinera med de privata fonderna. Många sparare har en del av sitt innehav i Söfa eftersom en av de privata fonderna de haft har avslutats på torget

- * I förvaltningsalternativet **AP7 Söfa** fördelas viktningen mellan byggstensfonderna beroende på spararens ålder. Fram till året spararen fyller 55 år innehavet till 100% placerat i AP7 Aktiefond. Därefter minskar innehavet i aktiefonden med ca 3,3% årligen och ersätts med AP7 Räntefond. Den årliga minskningen fortgår tills spararen fyller 75 år då andelen i aktiefonden är 33% och andelen i räntefonden är 67%
- * Förvaltningsalternativet **AP7 Offensiv** har 75% i AP7 Aktiefond och 25% i AP7 Räntefond. Det innebär en lägre risk gentemot Söfa fram till 62 års ålder.
- * Förvaltningsalternativet **AP7 Balanserad** har 50% i AP7 Aktiefond och 50% i AP7 Räntefond. Det innebär en lägre risk gentemot Söfa fram till 70 års ålder.
- * Förvaltningsalternativet **AP7 Försiktig** har 25% i AP7 Aktiefond och 75% i AP7 Räntefond. Det innebär en lägre risknivå gentemot Söfa.

